

Evaluación de las Necesidades de Conservación de Anfibios de Madagascar

Kevin Johnson, Oficial de Taxon, Arca de Anfibios

El personal del Arca de Anfibios ayuda a coordinar programas de conservación *ex situ* de anfibios (cautivos) implementados por socios de todo el mundo y ayudamos a estos socios a identificar especies prioritarias para el trabajo de conservación *in situ* y *ex situ*. Una parte inicial de este proceso consiste en evaluar las especies, para ayudar a los administradores de conservación a maximizar el impacto de sus limitados recursos para la conservación, identificando cuáles son las especies de anfibios que más necesitan de determinados tipos de acciones de conservación. Estas Evaluaciones de las Necesidades de Conservación son generalmente llevadas a cabo por un equipo de expertos similar al que lideró la Evaluación Global de Anfibios en el 2004, y que también realizan evaluaciones de la Lista Roja de la UICN (www.redlist.org). Sin embargo, las Evaluaciones de las Necesidades de Conservación tienen como objetivo actualizar la información y separar y evaluar todos los taxones para determinar las mejores acciones de conservación de manera de ayudar a asegurar su supervivencia en la naturaleza. Las evaluaciones dan como resultado una serie de informes para nueve acciones de conservación diferentes. Las especies se enumeran de acuerdo a su prioridad cada acción de conservación en particular, y la documentación de apoyo proporcionada por los expertos da una guía para las especies que tienen más posibilidades de beneficiarse de la (s) acción (es) de conservación prescrita (s).

Desde el 2007, el personal de AArk y nuestros socios han facilitado Evaluaciones de las Necesidades de Conservación para más de 2,600 (31%) de las 7.530 especies de anfibios actualmente conocidas a través de veintiséis talleres nacionales o regionales. A principios del 2015, el proceso de evaluación migró a un formato en línea (www.ConservationNeeds.org), lo que permitió un acceso más inclusivo para los evaluadores, y que se realicen evaluaciones nacionales simultáneas. Este nuevo programa en línea conlleva a un ahorro de costos considerable, ya que el financiamiento para cada taller de evaluación varía entre \$ 10,000- \$ 30,000.

A principios del 2015, a medida que el desarrollo del programa en línea estaba a punto de finalizarse, nos pusimos en contacto con varias personas que trabajaban con ranas malgaches y preguntamos si estarían dispuestos a completar algunas evaluaciones y dar su opinión sobre el nuevo programa en línea antes de lanzarlo formalmente. Inicialmente, cuatro evaluadores usaron el programa, y proporcionaron una gran retroalimentación, la mayoría de los cuales fueron incorporados en el diseño final del programa. Durante los próximos doce meses, doce evaluadores adicionales contribuyeron con su experiencia, completando un total de 282 evaluaciones. Estas evaluaciones dieron como resultado 564 acciones de conservación recomendadas (se puede recomendar más de una acción de conservación para cada especie):

- **Rescate** (20 especies) - Una especie que está en peligro inminente de extinción (local o global) y requiere manejo *ex situ*, como parte de un programa integrado, para asegurar su supervivencia.
- **Conservación In Situ** (166 especies) - Una especie para la cual la mitigación de las amenazas en el medio silvestre puede todavía provocar su conservación exitosa.
- **Investigación In Situ** (202 especies) - Una especie que por una o más razones requiere que se realice más investigación *in situ* como parte de la acción de conservación para la especie. En este momento no se conocen una o más piezas críticas de información.
- **Investigación Ex Situ** (78 especies) - Especie actualmente en estudio o propuesta para investigación aplicada específica que contribuye directamente a la conservación de esa especie o de una especie relacionada en el medio silvestre (esto incluye una especie claramente definida como "modelo" o "sustituta").
- **Producción en masa en cautiverio** (4 especies) - Especie amenazada por la colecta silvestre (por ejemplo, como recurso alimenticio), que podría ser o se está criando en cautiverio, normalmente en el país, para reemplazar la demanda de especímenes

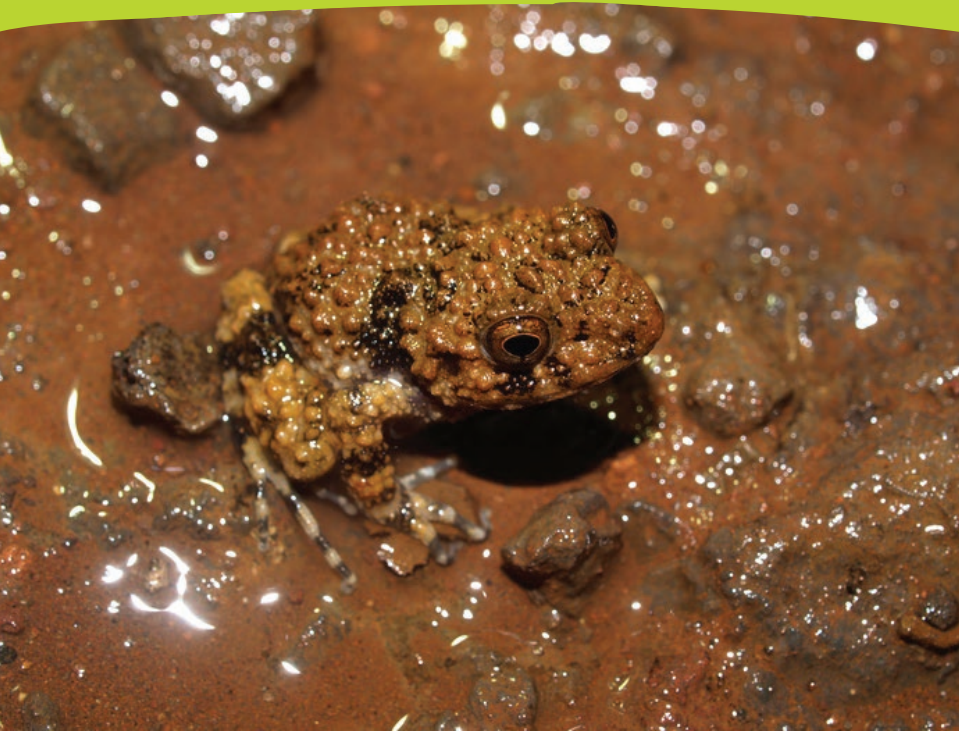
recolectados en la naturaleza. Esta categoría generalmente excluye la cría en cautiverio de especies para mascotas y de aficionados, excepto en circunstancias excepcionales en las que programas de mejoramiento coordinados y controlados pueden reducir de manera demostrable la colecta silvestre de una especie amenazada.

- **Educación para la Conservación** (62 especies) - Una especie específicamente seleccionada para el manejo - principalmente en zoológicos y acuarios - para inspirar y aumentar el conocimiento en los visitantes, con el fin de promover un cambio positivo en su comportamiento. Por ejemplo, cuando se utiliza una especie para recaudar ayuda financiera o de otra índole para proyectos de conservación en el campo (esto incluiría especies claramente identificadas como "bandera" o "emblemáticas").

La Rana Roja de la Lluvia (*Scaphiophryne gottlebei*) se ha colectado intensivamente para el comercio internacional como mascota - el exceso de colecta podría ser una amenaza significativa para esta especie. La creación de colonias de aseguramiento puede ser una estrategia para ayudar a preservar las poblaciones silvestres, aunque todavía hay falta de conocimiento sobre cómo reproducir la especie, y solo se ha tenido éxito en su reproducción mediante el uso de hormonas.

Foto: Devin Edmonds.





La Rana Granulosa de Boettger (*Gephyromantis horridus*) es una especie rara de Madagascar, que es difícil de encontrar debido a su estilo de vida enigmático. Está gravemente amenazada por la pérdida de hábitat y se ha recomendado como una especie de alta prioridad para el rescate *ex situ*, la investigación *in situ*, la educación para la conservación y para biobanco. Foto: Devin Edmonds.

- **Biobanco** (20 especies) - Una especie para la cual se recomienda urgentemente el almacenamiento a largo plazo de espermatozoides o células para perpetuar su variación genética, debido a la grave amenaza de extinción de la especie.
- **No hay acción de conservación** (12 especies) - Especies que no requieren ninguna acción de conservación en este momento. Esta lista también puede contener especies que no fueron evaluadas durante el taller debido a la falta de datos disponibles.

Hay veintisiete especies que aún no han sido evaluadas.

Las recomendaciones derivadas de estas evaluaciones ayudarán a orientar la futura conservación de los anfibios en Madagascar, como parte de la Estrategia de Conservación para los Anfibios de Madagascar (ACSAM, www.sahonagasy.org/acsam). El ACSAM fue producido como resultado de un taller que se realizó en Antananarivo, Madagascar en septiembre del 2006 para discutir y decidir prioridades para la conservación de anfibios en Madagascar.

New Sahonagasy Action Plan 2016-2020



El plan se actualizó posteriormente durante una segunda reunión de más de 60 expertos de Madagascar y de todo el mundo en Ranomafana, Madagascar, en noviembre del 2014, dando como resultado el Nuevo Plan de Acción Sahonagüe 2016-2020 (www.amphibians.org/news/nsap2016-2020/).

Los beneficios del proceso de Evaluación de las Necesidades de Conservación son claros: reunimos a los principales expertos de campo de anfibios de cada región para determinar colectivamente el mejor curso de las acciones de conservación para ayudar a prevenir la extinción de especies de anfibios amenazadas en el medio silvestre. Estas medidas incluyen la restauración y preservación del hábitat, la mitigación de amenazas, la cría en cautiverio para su liberación y la concienciación y participación de la comunidad. Sin un manejo inmediato en cautiverio como un componente temporal de un esfuerzo integrado de conservación, cientos de especies podrían extinguirse. Debido a que los recursos *ex situ* son limitados, el Arca de Anfibios y los socios externos deben tratar de identificar qué especies requieren manejo *ex situ* de manera más urgente.



Mantidactylus pauliani ocurre solamente en un solo área, que es probablemente de menos de 10 km², y su hábitat en el bosque está disminuyendo seriamente. Esta es probablemente la especie de rana más amenazada en Madagascar y se ha recomendado como una alta prioridad el rescate *ex situ*, la conservación *in situ*, la investigación *in situ* y para biobanco. Foto: Devin Edmonds.